



# CARTA DEI SERVIZI

Asilo nido La Culla di Elauis





La **Carta dei Servizi** è un documento di programmazione attraverso cui il Gestore ottempera all'obbligo di definire e di adottare standard specifici di qualità e quantità dei servizi.

La Carta dei Servizi pertanto è il documento con il quale ogni ente gestore dell'asilo nido assume una serie di impegni nei confronti delle famiglie riguardo i servizi offerti, le modalità di erogazione, gli standard di qualità e informa l'utente sulle modalità di tutela previste e i requisiti esercizio previsti dalla DGR 2929/2020.

Il possesso del requisito relativo alla Carta dei Servizi si considera verificato constatando la presenza del documento, della completezza di quanto in esso dichiarato e della coerenza con quanto osservato in termini di applicazione dei principi annunciati nella Carta.



---

## ASILO NIDO

- OBIETTIVI E FINALITÀ
- CHI SIAMO - IL GRUPPO DI LAVORO
- INFORMAZIONI ORGANIZZATIVE
- ORARI DI APERTURA E MODALITÀ DI ISCRIZIONE
- PROGETTO EDUCATIVO
- METODOLOGIA E ATTIVITÀ DIDATTICHE
- ALIMENTAZIONE
- AMBIENTAMENTO - IL METODO SVEDESE
- RELAZIONI CON LE FAMIGLIE





## OBIETTIVI E FINALITÀ

L'Asilo Nido è un servizio educativo di interesse pubblico che accoglie bambini e bambine fino all'età di tre anni. Nel quadro di una politica educativa della prima infanzia, l'asilo nido collabora con le famiglie alla formazione dei piccoli.

E' un luogo di crescita. Il benessere e l'armonia dei suoi ritmi sono garantiti da un sistema complesso di persone, valori ed esperienze, in grado di coinvolgere i genitori nel processo educativo. L'asilo nido favorisce la condivisione di momenti in cui gli apprendimenti scaturiscono dalle relazioni umane e professionali, in un reciproco ascolto.

L'obiettivo del nostro progetto educativo è il raggiungimento di un'autonomia consapevole: i bambini e le bambine, con la loro curiosità, crescono, esplorano, imparano e si relazionano in maniera sempre più indipendente dall'adulto; i genitori, prendendo coscienza di questo entusiasmante percorso, gli permettono di *fare*.

La Culla di Elauis, disponibile anche per Lattanti dai 3 mesi, è conosciuto sul territorio per la sua consolidata professionalità e competenza, maturata in un clima di informalità e affetto. La presenza costante di un responsabile pedagogico che accoglie bambini, bambine e accompagnatori, garantisce la coesione tra le famiglie e le educatrici in un ambiente di fiducia e scambio continuo reciproco.

Il grado di soddisfazione della qualità del servizio offerto alle famiglie viene misurato annualmente attraverso un questionario di valutazione. Per le mamme ancora in allattamento è disponibile un angolo confortevole in cui allattare il proprio bambino e bambina, ricevere qualche consiglio utile sulla prima infanzia o condividere esperienze legate alla maternità e alla crescita del proprio piccolo.



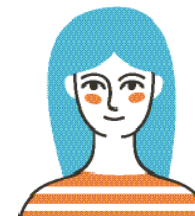


---

## CHI SIAMO – IL GRUPPO DI LAVORO

BARBARA BARBATO,

ha completato gli studi pedagogici di livello universitario presso l'Università Bicocca di Milano, con esperienza decennale nella formazione degli adulti, nella gestione dei servizi socioeducativi per la prevenzione e la promozione del benessere nelle situazioni di disagio familiare e nei contesti educativi della prima infanzia. Da qualche anno ha spostato il suo focus professionale sui temi della sostenibilità con particolare attenzione al delicato equilibrio tra uomo e natura e come il tema possa essere valorizzato all'interno dei servizi educativi. Attualmente è Coordinatrice e Pedagogista, collabora con la facoltà di Scienze dell'Educazione dell'Università Milano Bicocca nel ruolo di Cultrice della materia per il corso di Pedagogia Sociale sui temi legati all'evoluzione dei comportamenti sociali in relazione allo sviluppo e al mutamento del territorio e per il corso di Progettazione dei Servizi Educativi, rivolto all'acquisizione degli orientamenti e delle competenze progettuali all'interno del vasto panorama dei servizi e delle progettazioni educative.



VALENTINA GATTI,

titolare e fondatrice della Scuola dell'Infanzia La Scuola di Pippi dal 2007, ha seguito gli studi per assistente per comunità infantili lavorando anche come maestra di asilo nido e scuola materna presso l'Istituto Giovanni XXIII Milano. Ha integrato il suo percorso lavorativo completando parte degli Studi in Filosofia con indirizzo Psicopedagogico presso l'Università Statale di Milano. Esperienza ventennale nel settore prima infanzia, ha lavorato come coordinatrice nido presso la Comunità Ebraica a Milano, educatrice nido e animatrice di feste di compleanno.





## EDUCATRICI

Le educatrici di Culla di Elais garantiscono competenze di alto livello, distribuite in aree disciplinari differenti fra loro, in modo da favorire un ambiente professionale di scambio e supporto reciproco.

Svolgono i compiti propri del mestiere di cura, con delicatezza, amore e costante attenzione agli obiettivi di crescita professionali e personali del Nido. Il loro ruolo è di fondamentale importanza per creare e salvaguardare il rapporto di fiducia esistente tra genitori ed educatrici.

Il rapporto numerico educatore bambino è di 1:8 nelle ore di attività finalizzate, 1:10 nelle ore di attività non finalizzate.

## TIROCINI E ALTERNANZA SCUOLA LAVORO

Da diversi anni Culla di Elais accoglie studentesse e studenti provenienti dalle facoltà di Scienze dell'educazione e Scienze Pedagogiche che svolgono da noi il periodo di tirocinio propedeutico al conseguimento del titolo accademico. L'asilo è da sempre impegnato in attività di ricerca e sperimentazione, in accordo con le più recenti filosofie dell'educazione e psicologie dello sviluppo infantile.

Culla di Elais è inoltre convenzionata con alcune fra le scuole secondarie più conosciute sul territorio di Milano con indirizzo "Scienze Umane" per il completamento del periodo di alternanza-lavoro da parte degli iscritti al percorso di studi.

## RISTORAZIONE E ADDETTO ALLA PULIZIA DEGLI AMBIENTI

Il servizio di cucina è affidato ad una cuoca interna, che prepara piatti gustosi ed equilibrati sulla base delle tabelle nutrizionali previste e verificate dall'ATS di competenza per ogni fascia di età. I prodotti scelti per la preparazione del menù sono freschi, molto spesso anche biologici, scelti e acquistati con cura.

Non utilizziamo cibi preconfezionati, incluso omogeneizzati e liofilizzati e offriamo ai nostri piccoli la migliore qualità possibile; i bambini riconoscono le grandi abilità culinarie della nostra cuoca nella preparazione dei cibi e non mancano di celebrare i suoi piatti con allegria e affetto.

Il personale ausiliario addetto ai servizi garantisce le funzioni di pulizia e igiene degli ambienti utilizzando prodotti ecologici e biocompatibili. Il materiale didattico viene igienizzato settimanalmente, mentre gli oggetti personali dei bambini come ciucci, biberon e bicchierini vengono sterilizzati ogni giorno.





## INFORMAZIONI ORGANIZZATIVE

### LATTANTI 3-12 MESI

Accudire un bambino o bambina di età inferiore all'anno è un'esperienza complessa e piena di momenti di incertezza. È importante in questo periodo così delicato dello sviluppo instaurare un dialogo emotivo con il piccolo attraverso l'ascolto e le giuste proposte educative.

La Culla di Elais ha maturato in questi anni una profonda e importante professionalità nella cura dei piccoli dai primi mesi di vita, offrendo percorsi di riflessione e confronto sulle tematiche più importanti della crescita. In particolare segue le mamme e i bambini durante le fasi di allattamento e svezzamento.

Il Nido promuove l'allattamento materno mettendo a disposizione uno spazio per le neo-mamme, in un ambiente di confort e protezione. È possibile richiedere la conservazione del latte in modo da offrire al proprio bambino e bambina pasti con il latte della mamma fino al momento dello svezzamento e proseguire successivamente, solo con le merende, anche dopo l'introduzione delle prime pappe.

### BAMBINI 12-36 MESI

A partire dal primo anno di vita lavoriamo sul fronte della conquista dell'autonomia, offrendo percorsi di gioco, attività didattiche, e familiarizzazione con piccole autonomie del quotidiano.

Poter fare da soli nei semplici gesti della giornata arricchisce il patrimonio delle competenze dei bambini senza tralasciare però due grandi componenti: l'affetto e l'ascolto dei suoi reali bisogni.

L'obiettivo è offrire un ambiente per lo sviluppo corporeo, cognitivo e sociale dando però ampio spazio ai temi dell'affettività e della relazione; non esiste educazione senza una relazione autentica tra adulto, bambino e bambina. È la base su cui costruire la propria autostima, intesa come sicurezza dei propri sentimenti e desideri appartenenti al proprio Sé.





## ORARI DI APERTURA E MODALITA' DI ISCRIZIONE

Il Nido è aperto dal 4 Settembre al 31 Luglio, dalle ore 8.00 alle ore 18.00 dal lunedì al venerdì per un totale di 229 giorni, garantendo i requisiti richiesti dalla DGR 2929/2000, anche durante il mese di Luglio. Le attività finalizzate sono dalle ore 9.00 alle ore 13.00 e dalle 14.00 alle 17.00, mentre le attività non finalizzate dalle ore 8.00 alle ore 9.00 e dalle 17.00 alle 18.00.

Le chiusure previste dal nostro Calendario Scolastico sono:

01-02/11 Tutti Santi e Defunti; 07 e 08/12 Sant'Ambrogio e Immacolata; 24, 25 e 26/12 Natale; 31/12 e 01/01 Fine anno; 06/01 Epifania; Pasqua e 25/04 Festa della Liberazione; 01/05 Festa del Lavoro; 02/06 Festa della Repubblica, tutto il mese di Agosto.

L'accesso al nido è aperto a tutti i bambini dai 3 mesi ai 3 anni, subordinato all'accettazione e sottoscrizione del modulo di iscrizione per l'anno in corso, con l'obiettivo di favorire la coesione economica e sociale, la solidarietà e la libera crescita delle persone, senza distinzioni di sesso, diversa abilità, nazionalità, etnia, religione e condizione economica.

È prevista una quota di iscrizione di Euro 300 non rimborsabile a conferma e garanzia del posto.

### RETTE E FASCE DI FREQUENZA\*

08.00-16.00	(Giornata Intera)
08.00-17.00	(Giornata Intera Plus)
08.00-18.00	(Giornata Open)
08.00-17.00	(Retta Smart – Lun e Ven uscita ore 16:00 )

\*Non sono previste fasce di frequenza part-time.







## PROGETTO EDUCATIVO

*Il progetto educativo istituzionale di Culla di Elauis e gli argomenti monografici scelti annualmente ed esplicitati attraverso la programmazione delle attività hanno l'obiettivo di favorire l'acquisizione e lo sviluppo di competenze fondamentali per uno sviluppo armonico e completo del bambino.*

### AFFETTIVITÀ E RELAZIONI SIGNIFICATIVE

In Culla di Elauis i bambini fanno esperienza di rapporti educativi sani, che offrono la sicurezza di poter accedere in maniera autentica e spontanea ai propri sentimenti e desideri. Affetto, calore umano, relazioni stabili di accudimento garantiscono al bambino e alla bambina la possibilità di esplorare e scoprire il mondo circostante.

### COMPETENZA SOCIALE E RELAZIONALE

La metodologia di La Culla di Elauis riconosce molto valore alla presenza e alternanza dei profili educativi per ogni gruppo classe; le educatrici del team di lavoro, infatti, si relazionano con tutti i bambini del nido in base alle routine e all'organizzazione delle attività settimanali, nel rispetto e valutazione degli eventi pandemici ed emergenziali della contemporaneità. Tale approccio consente di arricchire il proprio patrimonio relazionale, facendo esperienza dei concetti importanti di condivisione, rispetto e attesa dell'altro per aumentare già dai primi anni di vita il senso di solidarietà e comunità.

### SVILUPPO DELLE FUNZIONI COGNITIVE E LINGUISTICHE

Le attività e proposte esperienziali del nido favoriscono l'apprendimento della capacità di comprendere, pensare e di conseguenza acquisire il linguaggio in maniera graduale e raffinata. L'ambiente circostante diventa per il bambino e la bambina sempre più accessibile in termini di consapevolezza, autonomia e conoscenza.

### SVILUPPO DELLE FUNZIONI MOTORIE

Gli ampi spazi del nido La Culla di Elauis permettono ai piccoli di sperimentare le abilità e possibilità a livello corporeo, in un contesto stimolante ma soprattutto sicuro. Attraverso percorsi e acquisizione di nuovi schemi corporei, i bambini sviluppano le loro abilità di coordinamento, controllo e conoscenza corporea, manipolazione e movimento.

I loro apprendimenti dal punto di vista fisico sono supportati dall'uso di tutti e cinque i sensi, per favorire la conseguente conoscenza del mondo circostante.

### SVILUPPO DELLA CREATIVITÀ

La creatività e la capacità d'immaginazione sono sviluppate attraverso i laboratori artistici e di espressività. Il bambino e la bambina apprendono modalità differenti per fare e agire, nel rispetto della sua individualità e delle sue attitudini e preferenze, sperimentando nuove possibilità, trasformando e riformulando le proprie scoperte in opere diverse e interessanti. Nel favorire la formazione del pensiero creativo si affina la capacità dei bambini di pensare fuori dagli schemi, con originalità e alla ricerca di nuove idee.





## METODOLOGIA E STRUMENTI

*La Culla di Elais utilizza un approccio di tipo esperienziale, offrendo ai bambini proposte didattiche suddivise per fascia di età e sviluppo cognitivo.*

*Ogni classe partecipa quotidianamente al laboratorio del giorno, condotto dall'educatrice competente, interagendo con la pluralità delle figure educative del nido.*

*Questa esperienza consente di arricchire la qualità delle relazioni che il bambino sperimenta durante la sua crescita.*

I bambini e le bambine di Culla di Elais apprendono molte autonomie durante i momenti di routine distribuiti durante l'arco della giornata; cura e igiene del corpo, alimentazione e rilassamento sono alcune delle esperienze quotidiane che rappresentano per lui un'occasione di continua scoperta e nuovo apprendimento. La metodologia utilizzata consiste nel permettere di poter fare e sperimentare da soli, all'interno del gruppo di pari, attraverso l'esperienza vissuta e proposta di volta in volta dalle educatrici, in un clima di sicurezza, fiducia e libertà espressiva.

Con che cosa vengono raggiunti gli obiettivi del progetto educativo? Gli strumenti utilizzati per la conduzione delle attività didattiche in Culla di Elais sono il risultato di un'attenta riflessione sull'importanza dell'intreccio tra materiali educativi, esperienze sensoriali, narrazione e racconto, conoscenza del mondo esterno e uso spontaneo del proprio corpo ed espressività. La narrazione delle esperienze ha una funzione di stimolo rispetto all'oggetto proposto, perché suscita, nei bambini, curiosità e immaginazione, strumenti indispensabili per avvicinarsi alle nuove scoperte. Costruire storie in cui i piccoli possano ritrovarsi, è fondamentale per conoscere il mondo in maniera semplice, ma in un contesto allo stesso tempo ricco di colori e sfumature. Insieme, gli elementi citati rappresentano gli ingredienti ideali della crescita di un bambino, formulati in base alle proposte quotidiane di attività e laboratori.

L'area di sviluppo corporeo viene incentivata attraverso le proposte didattiche di motricità, manipolazione e travasi che hanno come obiettivo il raggiungimento di una buona motricità di spostamento, come camminare, rotolare e saltare e l'affinamento della motricità della mano e delle dita che conducono all'acquisizione della coordinazione oculo-manuale.

L'area di sviluppo cognitivo-linguistico viene promossa con attività come il gioco euristico, il gioco simbolico, il gioco-motorio in inglese e tutte le proposte di arte e creatività, che da sempre hanno avuto un ruolo significativo nell'educazione dei bambini perché stimolano il pensiero, le potenzialità, la crescita intellettuale e la capacità di risolvere i problemi in maniera autonoma ed innovativa.

Altri strumenti utilizzati nel compimento della programmazione didattica di quest'anno sono ricavati dall'uso di materiali forniti dall'ambiente esterno, soprattutto per le attività di gioco euristico e per i laboratori di creatività, al fine di stimolare la conoscenza del mondo attraverso i suoi colori, oggetti e forme. Con il progetto monografico Educare alla Natura, i bambini scopriranno che l'educazione è innanzitutto indiretta, attraverso la scelta nell'ambiente di ciò che gli interessa e l'uso libero del proprio corpo. Ciò significa lasciarsi coinvolgere a livello multisensoriale dall'esperienza, quindi senza osservarla e basta, ma vivendola attraverso i cinque sensi e la possibilità di accedere liberamente alle emozioni che l'esperienza stessa genera in loro.



---

## ATTIVITA' DIDATTICHE

### LABORATORIO DI CREATIVITA'

Il laboratorio di creatività permetterà al bambino e alla bambina di imparare a cogliere le sensazioni, di scoprire i materiali e le loro proprietà, di esprimere, attraverso l'azione sugli elementi, lo stato emozionale del momento, agendo in totale libertà. Il metodo di lavoro sul quale si baserà il laboratorio di creatività sarà la sperimentazione, con l'obiettivo di valorizzare l'importanza del processo svolto piuttosto che quella del prodotto finito.

I bambini fanno esperienza toccando: il senso del tatto completa le informazioni degli altri sensi e non si esercita solo attraverso l'utilizzo delle dita, ma di tutto il corpo. Si tende a passare in fretta alle arti visive, pittoriche, grafiche, dando poco spazio alle esperienze tattili, di semplice "toccare", lasciando il giusto tempo ai bambini, raccogliendo le loro sensazioni e osservazioni sulle qualità, somiglianze e differenze tra i materiali. Attraverso l'esperienza tattile i bambini acquisiscono informazioni, danno loro un ordine, si esercitano con il linguaggio imparando ad usarlo in modo adeguato.

Durante le diverse attività verranno utilizzati materiali naturali, non intesi solo come ciò che la natura ci offre, ma come qualsiasi elemento che fa parte della nostra vita e che può essere strumento di creatività e di gioco. Fiori, frutti, ortaggi e verdure verranno trasformate, mescolate, toccate e proposte in forme e varianti sempre diverse al fine di utilizzare elementi appartenenti alla vita quotidiana in maniera insolita e stimolante, ravvivando la curiosità del bambino e della bambina, permettendogli di attribuirne nuove funzioni.

### LABORATORIO DI INGLESE

Imparare l'inglese al nido è un'esperienza significativa e stimolante; si inizia a conoscere la lingua straniera attraverso attività di carattere ripetitivo e condivise con l'adulto competente.

Gli strumenti principali utilizzati durante il laboratorio di inglese sono il gioco, la musica e il racconto di storie. Le prime English songs, le fiabe e i puppets creano un'atmosfera serena e rilassante nel rispetto dei loro tempi di crescita, avvicinano i bambini ai nuovi suoni attraverso il movimento, costanza e ritualità, elementi chiave dell'educazione.



## LABORATORIO DI MOTRICITA'

L'attività senso-motoria ha come obiettivo promuovere uno sviluppo motorio adeguato e di qualità, attraverso esperienze di gioco e di consapevolezza del proprio corpo in movimento.

Nei primi anni di vita il movimento e il corpo sono i canali principali di scoperta del mondo e sono i primi strumenti grazie ai quali i bambini iniziano a relazionarsi con gli altri. Gli obiettivi dell'attività si differenziano per ogni gruppo, per rispettare le fasi di sviluppo relative ad ogni età. Attraverso l'attività senso-motoria il bambino e la bambina impareranno la bellezza di mettersi in gioco attraverso il movimento.

Per acquisire abilità nella motricità fine, indispensabile per la scrittura, i piccoli devono poter approfondire le loro competenze nella motricità grossa, sviluppate attraverso movimenti come il gattonamento, il rotolamento, i salti, le corse, le arrampicate e tutte le azioni necessarie alla motricità di spostamento. Ogni gruppo tenterà di sfruttare al meglio le capacità acquisite nella vita di tutti i giorni per esplorare nuovi equilibri. La sperimentazione di nuove abilità motorie, infatti, permetterà loro di acquisire una migliore organizzazione dell'equilibrio stesso e di conseguenza la scoperta (per i più piccoli) e la stabilizzazione (per i più grandi) del concetto di lateralità.

Il rilassamento e mobilità articolare, accompagnati dalla musica, saranno routine privilegiate per il riequilibrio del proprio corpo.

## EDUCARE ALLA NATURA

Spesso i bambini delle città vivono lontani dalla natura e hanno poche occasioni di entrare in intimo contatto con le sue ricchezze. Forti dell'esperienza vissuta lo scorso anno insieme ai bimbi di Culla, siamo ancora più consapevoli di quanto sia per loro naturale conoscere ed esplorare, senza porsi limitazioni che spesso appartengono a noi adulti.

Accompagneremo i bambini alla scoperta di materiali e prodotti che la natura ci offre, alternando momenti di scoperta libera ad altri di esperienza guidata. Il giardino sarà il luogo privilegiato in cui conoscere e crescere insieme. Oltre ai materiali appositamente preparati da noi, li inviteremo a guardarsi intorno attivando i sensi che la natura ci ha donato, captando così stimoli che vengono dall'esterno. Verso la fine dell'anno realizzeremo piccole uscite nel vicinato e semplici ricognizioni del territorio circostante.

Creeremo, insieme, una raccolta di immagini, di tutti i materiali organici e non conosciuti durante l'anno, arricchendo anche in questo modo il patrimonio linguistico dei bambini. L'abbigliamento adatto sarà attrezzatura indispensabile per vivere in serenità e sicurezza le nuove esperienze all'aperto, assieme alle educatrici, sempre presenti nel condividere emozioni suscitate durante questo interessante percorso di avvicinamento alla vita.





---

## ATTIVITA' EURISTICHE E SIMBOLICHE

### IL CESTINO DEI TESORI (6-12 MESI)

Il cestino dei tesori raccoglie oggetti diversi per forma, consistenza, colore, peso. La lista del materiale comprende numerosi oggetti come pigne, conchiglie, chiavi, catenelle, scatole di cartone e mollette. Si presenta ai bambini pieno di materiali in modo che possano guardarli, toccarli, prenderli con una mano o con due, passarseli e lanciaarli. L'attività incoraggia i piccoli a prendere decisioni, a confrontarli tra di loro, a ritornare sull'oggetto preferito e a lasciare perdere quelli meno interessanti. Lo scopo è quello di stimolare tutti i sensi e di sviluppare un ruolo attivo indipendente dalle scelte dell'adulto.

### ISOLA DEI TESORI (12-36 MESI)

È pensato per bambini dai 12 mesi e consiste nel mettere a disposizione una grande varietà di materiali e di contenitori diversi in uno spazio circoscritto e per un periodo di tempo controllato. A quest'età l'attenzione si è spostata sulle combinazioni e sulle relazioni tra gli oggetti. Il progetto isole dei tesori nasce proprio dall'esigenza di rispondere al loro bisogno di esplorare e di scoprire da soli le relazioni e il funzionamento degli oggetti, senza l'intervento dell'adulto: mettere dentro, tirare fuori, selezionare, classificare e ordinare i contenuti messi a disposizione sono solo alcune delle alternative possibili che i bambini scoprono di poter fare.

### IL GIOCO SIMBOLICO O DI FINZIONE (24 MESI)

Con il gioco simbolico o di finzione, a partire dai 2 anni di età, i bambini al nido fanno scoperta di un mondo in cui gli altri non sono soltanto oggetti fisici, ma persone con un'intenzione e un pensiero, esperienza che consente loro di fare distinzione tra sé e il mondo esterno. Durante questa fase il bambino e la bambina sperimentano sé stessi attraverso diverse attività del fare finta di, chiamate appunto, Gioco simbolico.

In questo modo, mettendo in scena il mondo reale, sperimentano il controllo sulla realtà e l'ambiente, il senso di autoefficacia e autostima, fondamentali per potersi confrontare con gli altri e costruire in tal modo la propria competenza sociale. Verranno proposte anche momenti di vita pratica come sistemare e riordinare gli spazi, lavare i giochi del nido, spolverare, apparecchiare e sparecchiare, mettersi nei panni del parrucchiere, del dottore e di ciò che si desidera. Questo gioco, inoltre, è fondamentale per il passaggio a veri e propri legami di amicizia, in cui la condivisione "fantastica", costituisce una prima forma d'intimità.



---

## ALIMENTAZIONE

Mangiare non è solo una necessità per sopravvivere, ma un momento denso di emotività perché cela al suo interno la qualità delle relazioni che il bimbo ha con gli altri e con sé stesso.

Molto spesso, crescendo, l'alimentazione del bambino veicola messaggi importanti legati all'affettività familiare e sociale, che cercano di esprimere il suo bisogno di amore e rassicurazione.

Il menù proposto in Culla è stato elaborato da una nutrizionista e approvato dagli organi ATS di competenza. È suddiviso tra menù piccoli (6-12Mesi) e menù grandi (12-36Mesi).

Le prime pappe hanno la capacità di generare sentimenti ed emozioni contrastanti: entusiasmo, curiosità ma allo stesso tempo ansia, incertezza e grande confusione! La Culla di Elauis, a tal proposito sostiene le mamme durante il delicato periodo dello svezzamento chiarendo dubbi e perplessità sull'introduzione dei differenti alimenti e rispettando i tempi di svezzamento di ciascun bambino per rendere l'esperienza prime pappe davvero speciale. Gli alimenti scelti e selezionati per la dieta dei Lattanti sono rigorosamente freschi e seguono la stagionalità della frutta e della verdura.

Il passaggio al menù grandi è subordinato all'armonia e alla maturità di ogni singolo bambino e bambina rispetto all'esperienza del pasto, affinché sia parte significativa delle tappe fondamentali della sua crescita. Prediligiamo la varietà dei cibi e sperimentiamo ricette a volte anche insolite, per avvicinare i bambini ai cibi sani e naturali che a volte non conoscono, sempre utilizzando stagionalità e freschezza come criteri guida nella preparazione del menù giornaliero.





## AMBIENTAMENTO

Il momento dell'inserimento e ambientamento al nido è un'esperienza molto delicata per il bambino, la bambina e la famiglia, perché spesso rappresenta il primo vero momento formale di distacco nella relazione dopo la nascita e i primi mesi di vita.

Durante i primi giorni, l'adulto trascorrerà del tempo intensivo in asilo con l'educatrice di riferimento e le figure di coordinamento, quest'ultime importanti perché aiuteranno il genitore ad affrontare le emozioni e i momenti cruciali relativi al distacco. Durante la sua permanenza, il genitore avrà modo di condividere attivamente le routine del gruppo classe con suo bambino o la sua bambina e le proposte dell'educatrice, facilitando, se necessario, gli spostamenti all'interno del nuovo spazio. Il bambino o la bambina vivrà la nuova realtà educativa acquisendo maggiore consapevolezza dell'esperienza della vita in asilo, per prepararsi successivamente alla separazione dal proprio genitore. Le prime settimane potrebbero creare un po' di scompiglio nella vita familiare, proprio perché gli stimoli aumentano, le relazioni si moltiplicano. In un momento riflessivo successivo ai primi giorni di frequenza avremo modo di riflettere sul fatto che questo nuovo percorso insieme può volere un tempo di sedimentazione e rielaborazione dell'esperienza maggiore rispetto alle aspettative maturate dal genitore e dalla struttura prima infanzia in cui si è accolti. L'inserimento, infatti, è da intendersi un periodo affettivo più esteso rispetto ai giorni previsti dal punto di vista formale. In questo tempo, è importante assicurare i piccoli sulle scelte che i genitori hanno fatto per loro, perché questo consente di governare più abilmente le emozioni connesse alla separazione, esperienza veramente importante nell'acquisire nuove competenze relazionali e di tipo cognitivo.

### IL METODO SVEDESE

Il metodo di ambientamento in tre giorni è diffuso nei servizi prima infanzia dei paesi del Nord-Europa, caratterizzato dalla presenza del genitore in asilo per un periodo più breve rispetto all'ambientamento tradizionale ma indubbiamente più coinvolgente ed immersivo. Il genitore, il bambino o la bambina partecipano a tutte le attività e routine del nido (giochi, pranzo, sonno...) per tre giornate intere consecutive dalle 9.30 alle 15.30 circa.





---

## RAPPORTI CON LE FAMIGLIE

Accogliere un bambino o una bambina al nido significa creare un'alleanza educativa con i membri della sua famiglia; risulta quindi fondamentale favorire un rapporto di fiducia e collaborazione reciproca, per una crescita serena e armonica dei bambini.

In quest'ottica, Culla di Elauis vuole essere un luogo adeguato dell'infanzia e altresì, un ambiente in cui ogni adulto può ritrovarsi, pensare, proporre, verificare. Crediamo nella partecipazione attiva delle famiglie, incentivata attraverso alcuni momenti significativi di ritrovo fra loro e il nostro gruppo di lavoro.

All'inizio dell'anno educativo è prevista una riunione genitori per i frequentanti e per i nuovi iscritti, al fine di condividere gli obiettivi educativi previsti, la progettazione monografica, le proposte formative extra e facoltative in aggiunta all'offerta esistente.

In programma ci sono, inoltre, altre due riunioni, in cui vengono presentati gli obiettivi di crescita auspicati e raggiunti da ogni gruppo classe. In queste occasioni, le educatrici di riferimento presenteranno le caratteristiche e il resoconto delle esperienze di apprendimento in ognuna delle attività educative proposte, rispondendo alle eventuali domande e riflessioni da parte dei genitori. Fanno seguito alle riunioni collettive gli incontri individuali con le famiglie e le educatrici, generalmente offerti durante la seconda parte dell'anno o su richiesta dei genitori. Periodicamente, Culla organizza incontri tematici di psicologia dello sviluppo, affrontando argomenti di natura pedagogica utili nel supportare il delicato compito che ogni genitore riveste durante il periodo dell'infanzia.

## CONSULENZA PEDAGOGICA

Durante la frequenza al nido è possibile richiedere una consulenza alla Pedagogista, alle Coordinatrici o alle Educatrici dell'asilo scrivendo una mail a [Chiediaculla@laculladielauis.it](mailto:Chiediaculla@laculladielauis.it).

L'asilo offre uno spazio privilegiato di ascolto e di confronto per la comprensione di situazioni che generano difficoltà, timore e senso di inadeguatezza. Il supporto pedagogico offerto dal gruppo di lavoro, infatti, incentiva lo scambio di informazioni e osservazioni sul singolo bambino e bambina tra scuola e casa, facilitando la risoluzione di problemi di natura educativa.





Asilo nido dai 3 Mesi ai 3 Anni.

Viale Umbria, 9/a – Int. Cortile, 20135 Milano  
Barbara 335 7627604 – Valentina 338 9237744  
[info@laculladielais.it](mailto:info@laculladielais.it)  
<http://www.laculladielais.it>